



SERVIÇO PÚBLICO FEDERAL

MINISTÉRIO DA EDUCAÇÃO
UNIVERSIDADE FEDERAL DO RIO GRANDE - FURG
PRÓ-REITORIA DE GESTÃO E DESENVOLVIMENTO DE PESSOAS - PROGEP

RESPOSTAS AOS RECURSOS
DA PROVA REALIZADA EM 3 DE JULHO DE 2016, DO EDITAL 5/2016

ENGENHEIRO / MECÂNICO

Nº QUESTÃO	GABARITO PRELIMINAR	GABARITO DEFINITIVO	SITUAÇÃO
10	B	B	INDEFERIDO

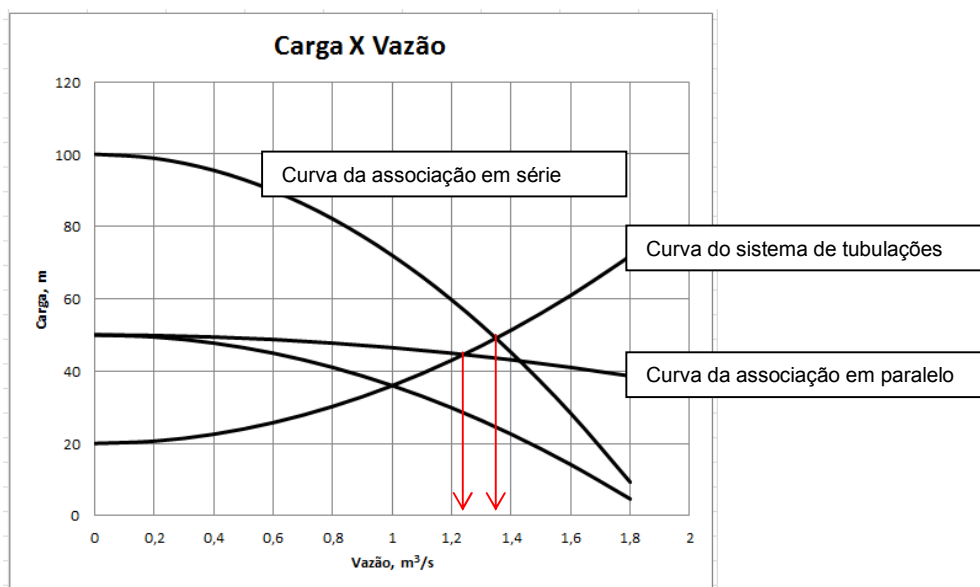
JUSTIFICATIVA

Na questão Nº 10, a afirmativa "II" está com a definição de umidade relativa segundo os livros *Ventilação Industrial e Controle a Poluição* (pg. 30 e 31) e *Instalações de Ar-Condicionado* (pg. 88), da lista de bibliografias sugeridas para o concurso. Observar que o ar saturado é usado como referência para a determinação da umidade relativa.

Nº QUESTÃO	GABARITO PRELIMINAR	GABARITO DEFINITIVO	SITUAÇÃO
17	B	B	INDEFERIDO

JUSTIFICATIVA

Na questão Nº 17, a afirmativa "I" esta errada, pois considerando a curva do sistema de tubulações, a curva da associação em série das bombas, e a curva da associação em paralelo das bombas mostradas no gráfico, a vazão total obtida pela associação em paralelo neste sistema de tubulações é menor (aproximadamente $1,25 \text{ m}^3/\text{s}$) que a vazão obtida no mesmo sistema de tubulações com a associação em série (aproximadamente $1,35 \text{ m}^3/\text{s}$).



Nº QUESTÃO	GABARITO PRELIMINAR	GABARITO DEFINITIVO	SITUAÇÃO
19	C	C	INDEFERIDO

JUSTIFICATIVA

Na questão Nº 19, a "carga" (P) a ser determinada em cada cabo deve obrigatoriamente ser calculada levando em conta o coeficiente de segurança igual a 2 (é uma imposição da questão), isto está explícito de forma clara no enunciado: "Admitindo-se um coeficiente de segurança igual a 2, qual a carga em cada cabo de sustentação da plataforma?" O emprego de coeficiente de segurança não se restringe a determinação de cargas admissíveis.

Nº QUESTÃO	GABARITO PRELIMINAR	GABARITO DEFINITIVO	SITUAÇÃO
20	A	A	INDEFERIDO

JUSTIFICATIVA

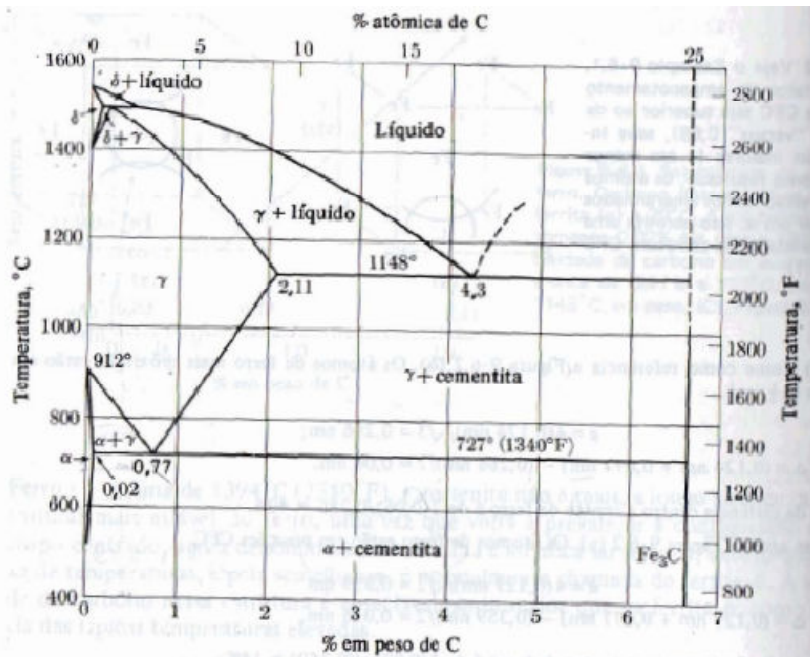
Na questão Nº 20, em nenhum momento se faz referência ao "ferro puro". A questão tem como tema central o diagrama de equilíbrio Fe-Fe₃C. O termo "ferro" utilizado na questão refere-se ao elemento químico, o qual apresenta as fases alotrópicas de CCC (cúbica de corpo centrado) e CFC (cúbica de face centrada). É dito que este elemento "ferro" apresenta diferentes solubilidades do elemento "carbono" formando novas fases, conforme especificado no diagrama de fases Fe-Fe₃C.

O conhecimento do diagrama de fases Fe-Fe₃C é parte fundamental da questão.

Desta forma, deste diagrama podemos deduzir que:

A afirmativa (I) está correta, pois em torno de 0,77% de carbono há uma reação eutetóide, que é a passagem da fase γ (CFC) que é sólida para duas outras fases (Ferro α + Fe₃C) que também são sólidas.

A afirmativa (II) está incorreta, pois a reação eutética é a passagem direta da fase líquida para fase sólida.
 A afirmativa (III) está incorreta, pois no diagrama de equilíbrio Fe-Fe₃C, à temperatura ambiente, na presença de diferentes solubilidades do carbono (diferentes percentuais do carbono) não poderá existir apenas ferrita e sim, ferrita mais cementita como podemos observar no diagrama Fe-Fe₃C.



PSICÓLOGO / ESCOLAR

Nº QUESTÃO	GABARITO PRELIMINAR	GABARITO DEFINITIVO	SITUAÇÃO
4	B	B	INDEFERIDO
JUSTIFICATIVA			
A questão 4 está embasada na obra Técnicas de Exame Psicológico – TEP; Manual Volume I: Fundamentos das Técnicas Psicológicas, conforme disposto nas referências do Edital deste concurso. Houve um equívoco na redação da questão, apenas no que tange ao ano da obra (havendo uma troca do ano correto, que seria o de 2006, por 2007). Entretanto, este equívoco na grafia não prejudica o entendimento da pergunta realizada, nem das alternativas dentre as quais os candidatos deveriam escolher como a certa. Da mesma forma, a questão não apresenta nenhum conteúdo que não aquele estritamente prescrito nas referências e conteúdo programático desta prova.			
Nº QUESTÃO	GABARITO PRELIMINAR	GABARITO DEFINITIVO	SITUAÇÃO
14	D	D	INDEFERIDO
JUSTIFICATIVA			
A referência utilizada na questão 14 está de acordo com o edital deste concurso, tendo em vista que Albertina Martinez é autora do capítulo 5, intitulado “O psicólogo na construção da proposta pedagógica da escola: áreas de atuação e desafios para a formação”, do livro “Psicologia Escolar – Ética e competências na formação e atuação profissional”, com organização de Sandra Francesca Conte de Almeida. Portanto, esta questão está respaldada pela bibliografia do edital, bem como estritamente adequada com o conteúdo programático desta prova.			
Nº QUESTÃO	GABARITO PRELIMINAR	GABARITO DEFINITIVO	SITUAÇÃO
17	D	D	INDEFERIDO
JUSTIFICATIVA			
Apesar de “capacidade criadora, introspectiva e artística” (alternativa “e”) serem possíveis facetas da etapa do desenvolvimento generatividade <i>versus</i> estagnação, essa sentença além de incompleta, não exprime corretamente o significado do termo generatividade. A questão é clara ao perguntar “o que o termo generatividade significa?”. Portanto, a sentença correta é “preocupação protetora por todas gerações” (alternativa “d”), pois está em sintonia com a definição proposta por Papalia & Olds (2006) na p. 627, que diz que generatividade “é a preocupação de adultos maduros com o estabelecimento e a orientação da próxima geração, perpetuando-se através da influência sobre os que virão”.			
Nº QUESTÃO	GABARITO PRELIMINAR	GABARITO DEFINITIVO	SITUAÇÃO
20	A	A	INDEFERIDO
JUSTIFICATIVA			
A questão é explícita no que diz respeito as ideias se referem aos autores Snyder & Lopez (2009) exatamente por citá-los como matriz de raciocínio e referência para a elaboração de questão, como foi de praxe em todas outras questões do concurso. Portanto, de acordo com estes autores, uma possível estratégia proposta para aumentar a autoeficácia seria “usando o convencimento verbal por parte de um psicoterapeuta confiável” (Snyder & Lopez, 2009, p.169). Dessa forma, o gabarito			

permanece inalterado.			
Nº QUESTÃO	GABARITO PRELIMINAR	GABARITO DEFINITIVO	SITUAÇÃO
22	A	A	INDEFERIDO
JUSTIFICATIVA			
<p><i>Mindfulness</i> pode ser considerado um conceito amplo, que abrange comportamentos e atitudes que envolvam o processo de cultivar a consciência dos eventos cotidianos e das sensações fisiológicas e psicológicas. Desta forma, como destacado no recurso, a prática não <i>necessariamente</i> se trata de chegar a algum lugar ou consertar alguma coisa. Entretanto, segundo Snyder & Lopez (2009), "a prática deliberada de <i>mindfulness</i> costuma assumir a forma de <i>meditação mindfulness</i>. A meta desse tipo de meditação, em termos gerais, é o desenvolvimento de uma visão profunda da natureza dos processos mentais, da consciência, da identidade e da realidade, e o desenvolvimento de estados e ideias de bem-estar psicológico e consciência" (p. 226-227). Assim, os autores deixam claro que uma possível e correta afirmação sobre a forma de praticar <i>mindfulness</i> através de <i>meditação mindfulness</i> pode sim ter como meta os processos supracitados. Portanto, a alternativa "c" está correta. Desta forma, a única alternativa incorreta desta questão permanece sendo a letra "a".</p>			

TÉCNICO DE LABORATÓRIO / BIOLOGIA

Nº QUESTÃO	GABARITO PRELIMINAR	GABARITO DEFINITIVO	SITUAÇÃO
2	A	A	INDEFERIDO
JUSTIFICATIVA			
<p>Entre os dois grupos de microalgas mencionados no recurso, dinoflagelados (resposta correta) e diatomáceas (resposta em discussão), o primeiro é amplamente reconhecido como mixotrófico/heterotrófico, enquanto que as diatomáceas incluem somente algumas raras espécies em alguns ambientes específicos nesta condição, portanto caracterizando claramente uma exceção. Segundo a bibliografia recomendada neste concurso (Lourenço, 2006), fica claro, na descrição dos principais grupos de microalgas, que, no grupo dos dinoflagelados (pagina 76) "muitas espécies fotossintetizantes são capazes de realizar também nutrição heterotrófica, configurando um quadro de mixotrofia", enquanto que na descrição das diatomáceas (paginas 84-91), não é feita nenhuma menção a isso. Como o enunciado desta questão se refere a: "Pode-se afirmar que são algas mixotróficas", claramente não se está referindo a exceções, mas sim à típica e reconhecida característica nutricional do grupo.</p>			
4	E	E	INDEFERIDO
JUSTIFICATIVA			
<p>No enunciado da questão consta que "as microalgas com a finalidade de cultivo devem, necessariamente, ser coletadas..." e a resposta em discussão se refere à coleta no mesmo dia em que será feito o isolamento em laboratório. Em se aceitando como correta a resposta b), em discussão, microalgas não poderiam ser isoladas após o dia da coleta, o que, em grande parte dos casos, não procede. Se no enunciado fosse utilizado o termo preferencialmente ao invés de necessariamente, então a resposta b) também estaria correta.</p>			
5	B	ANULADA	DEFERIDO
JUSTIFICATIVA			
<p>Tendo em vista a ambiguidade entre o texto referindo-se ao isolamento de microalgas coloniais (que normalmente na natureza formam colônias) e o termo colonial, também utilizado em cultivos em meios sólidos, quando microalgas isoladas formam estruturas que aparentam 'colônias', a questão deve ser anulada.</p>			
6	B	B	INDEFERIDO
JUSTIFICATIVA			
<p>Esta pergunta se refere a "qual o procedimento inicial a ser utilizado, preferencialmente". Sendo <i>Prorocentrum</i> um organismo, como grande parte dos dinoflagelados fotossintéticos, que apresenta forte fototaxia, a utilização desta técnica traz uma vantagem óbvia nos primeiros passos de seu isolamento.</p>			
19	D	D	INDEFERIDO
JUSTIFICATIVA			
<p>Quanto ao pedido de retificação do gabarito, indicando a alternativa correta como sendo a 'b', esclarecemos que Ruppert et al. (2005) claramente indica que a forma adulta é atingida após cinco ou seis estágios nauplianos e cinco de copepoditos. Logo, o ciclo de vida de copépodos de vida livre, com desenvolvimento indireto apresenta 11 - 12 estágios, sendo reconhecidos por alguns autores como 5-6 estágios naupliares e 6 de copepoditos, sendo que o copepodito 6 é considerado o estágio adulto, fato este claramente explicitado em diversas bibliografias especializadas sobre o tema assim com em Sipaúba-Tavares & Rocha (2003) página 63, que claramente informa "Durante o seu desenvolvimento, os Copepoda passam por mudas, ao longo de cinco ou seis estágios naupliares (larva) e seis estágios de copepodito (jovem), sendo que o último deste é considerado o estágio adulto". Logo, a informação em ambas as bibliografias é complementar e a solicitação de alteração da resposta para o item "b" não tem amparo na bibliografia.</p>			
20	B	ANULADA	DEFERIDO
JUSTIFICATIVA			
<p>Quanto ao pedido de anulação da questão de número 20, devido ao fato de ovos fertilizados de cladóceros poderem ser conhecidos como "de repouso" ou "de verão", o recurso é procedente e, de fato, duas alternativas seriam possíveis, sendo as mesmas as de letra "b" e "c". Portanto, a questão deveria ser anulada.</p>			

Nº QUESTÃO	GABARITO PRELIMINAR	GABARITO DEFINITIVO	SITUAÇÃO
22	D	D	INDEFERIDO
JUSTIFICATIVA			
<p>Quanto ao pedido de anulação da questão de número 22, devido ao fato de Rotifera não constar do programa para estudo, esclarecemos o que segue. Os rotíferos fazem parte dos metazoários, logo, está inserido no tópico b "...grandes grupos de metazoários..." e também no tópico d, referente à "alimentação de metazoários", estando implícito como um dos importantes grupos de alimento vivo, amplamente utilizado em cultivos, claramente constantes na bibliografia indicada para o edital. Além disso, mesmo por efeito de exclusão, todas as outras alternativas, exceto a verdadeira (item d) continham metazoários (incluídos no programa do concurso) que, reconhecidamente, não apresentam a ciclomorfose.</p>			

CARGO TÉCNICO DE LABORATÓRIO / BIOTÉRIO

Nº QUESTÃO	GABARITO PRELIMINAR	GABARITO DEFINITIVO	SITUAÇÃO
10	E	E	INDEFERIDO

JUSTIFICATIVA

O objetivo do enriquecimento ambiental, realmente, é aumentar a qualidade de vida dos animais confinados, como citado pela candidata. Entretanto, esse procedimento vem sendo utilizado principalmente em biotérios de criação, como citado no livro *Biossegurança em Biotérios*, Molinaro *et al* (2008), Editora Interciência, capítulo 14, páginas 213 e 214. O enriquecimento ambiental em biotérios de experimentação ainda é pouco utilizado, devido principalmente, ao que a candidata cita: "certas formas de enriquecimento tem impacto significativo no desenvolvimento e na saúde animal". Se o enriquecimento tem impacto no desenvolvimento do animal, ele está alterando o fenótipo do mesmo, podendo afetar o resultado da pesquisa, como referido na afirmativa número II dessa questão.

Além disso, no livro *Guia para o Cuidado e Uso de Animais de Laboratório do National Research Council of the National Academies*, 267 p., 8 Ed., Editora EDIPUCRS – Editora Universitária da PUCRS, capítulo 3, página 59, 2014, consta a seguinte afirmação: "Da mesma forma que outros fatores ambientais (tais como espaço, temperatura, ruído, iluminação e técnicas de cuidados com os animais), o enriquecimento afeta o fenótipo dos animais e, por isso, pode afetar o resultado experimental. Por conseguinte, o enriquecimento deve ser considerado uma variável independente e precisa ser devidamente controlado." Esses autores afirmam ainda que: "O enriquecimento ambiental tem sido questionado por alguns pesquisadores na medida em que compromete a padronização experimental ao aumentar a variabilidade, possibilitando uma diversidade de repertório comportamental dos animais e uma variação das respostas aos tratamentos experimentais."

Portanto, a banca considera que a afirmativa estava suficientemente clara para ser considerada uma afirmativa correta.

Nº QUESTÃO	GABARITO PRELIMINAR	GABARITO DEFINITIVO	SITUAÇÃO
15	A	A	INDEFERIDO

JUSTIFICATIVA

A candidata afirma que esta questão apresenta duas respostas: letra (a) rato e letra (b) camundongo, porém única resposta correta é a letra (a) ratos, pois estes animais apresentam seis (06) pares de mamas, enquanto que o camundongos apresentam cinco pares de mamas.

Nº QUESTÃO	GABARITO PRELIMINAR	GABARITO DEFINITIVO	SITUAÇÃO
16	E	ANULADA	DEFERIDO

JUSTIFICATIVA

As considerações realizadas pelo candidato estão corretas, visto que o mesmo se baseia em uma bibliografia indicada pela Banca Examinadora. Segundo esta bibliografia, o "consumo" de ração e água é o somatório da "quantidade ingerida" e do "desperdício" que ocorre durante a alimentação dos animais (Andrade *et al.*, 2006), enquanto que a questão solicitava o consumo, sem levar em consideração o desperdício.

Nº QUESTÃO	GABARITO PRELIMINAR	GABARITO DEFINITIVO	SITUAÇÃO
18	C	ANULADA	DEFERIDO

JUSTIFICATIVA

A resposta correta não pode ser encontrada na bibliografia indicada.

Nº QUESTÃO	GABARITO PRELIMINAR	GABARITO DEFINITIVO	SITUAÇÃO
21	C	C	INDEFERIDO

JUSTIFICATIVA

A questão 21 está contemplada dentro do programa proposto para o concurso, especificamente o 3º ponto - *Principais modelos experimentais e linhagens de animais de laboratório*. Da mesma forma, a resposta para tal questão pode ser obtida na bibliografia proposta (indicada abaixo):

1. ANDRADE A.; PINTO S.C.; OLIVEIRA, R.S. *Animais de Laboratório: criação e experimentação*. Editora FioCruz: Rio de Janeiro, 2006. 388p.

2. TORTORA, G.J.; FUNKE, B.R.; CASE, C.L. *Microbiologia*. 8ª ed., Artmed, 2005.

A primeira bibliografia citada traz em seu capítulo 9 (intitulado "*Classificação dos Animais de Laboratório quanto ao Status Genético*") as características referentes aos animais isogênicos explicando que estes são seres consanguíneos (mesmo tipo sanguíneo) e que apresentam homozigose de 99%. Assim, cabe ao candidato o conhecimento das terminologias utilizadas na área específica do concurso. Segundo o dicionário Houaiss, isogênico quer dizer "*próprio de indivíduos geneticamente semelhantes em relação a determinados pares de genes*" e homozigoto quer dizer "*indivíduo no qual os alelos de um ou mais genes são idênticos*". Ainda, segundo este livro, "cada linhagem consanguínea apresenta um conjunto único de características que as diferencia entre si."

Na segunda bibliografia citada é possível encontrar um capítulo que trata do Complexo de histocompatibilidade (MHC), complexo

este formado por genes que codificam antígenos de compatibilidade genética.

Desta forma, a banca julga que a resposta para tal questão está correta e disponível na bibliografia sugerida para o concurso, sendo o recurso julgado indeferido.

Nº QUESTÃO	GABARITO PRELIMINAR	GABARITO DEFINITIVO	SITUAÇÃO
24	D	D	INDEFERIDO

JUSTIFICATIVA

A resposta da referida questão (24), alternativa D, está correta e baseada na bibliografia sugerida no Edital.

Os conceitos de assepsia sugeridos pela candidata foram avaliados e estão discutidos a seguir:

- Em relação à definição proposta pela ANVISA no item 3.1.17. É importante salientar que esta definição está baseada em uma consulta pública da ANVISA publicada no D.O.U de 13/07/2007 que, na época, estava em aberto para que fossem apresentadas críticas e sugestões relativas à proposta de Resolução que dispõe sobre o Regulamento Técnico de Boas Práticas Farmacêuticas em Farmácias e Drogarias. Posteriormente, este mesmo órgão, publicou a Resolução da Diretoria Colegiada (RDC Nº 67, de 8 de outubro de 2007), na qual caracteriza "*procedimento asséptico*" como a operação realizada com a finalidade de preparar produtos para uso parenteral e ocular com a garantia de sua esterilidade. Considerando que a esterilidade é a falta/isenção de microrganismos, o conceito proposto para assepsia está correto.

É importante ressaltar que a candidata confirma que a alternativa está correta, ao citar os conceitos referenciados no CDC e por Moriya (2008):

- Em relação à definição proposta pelo CDC, de que assepsia, é a "*prevenção do contato com microrganismos*", também está de acordo com a resposta proposta para a questão, uma vez que prevenir (segundo dicionário Houaiss) é sinônimo de impedir e evitar.

- Em relação à definição proposta por Moriya (2008), na qual assepsia é "*o conjunto de medidas que utilizamos para impedir a penetração de microrganismos num ambiente que logicamente não os tem, logo um ambiente asséptico é aquele que está livre de infecção*", da mesma forma também está de acordo com a resposta proposta para a questão, uma vez que um ambiente asséptico (que está livre de infecção) por sua vez está "*isento de microrganismos*".

Ademais, é importante salientar que assepsia e antisepsias são medidas diferentes e apresentam conceitos diferentes, sendo somente o conceito de assepsia tratado na questão.

Desta forma, a banca julga que a resposta para tal questão está correta, sendo o recurso julgado indeferido.

TÉCNICO DE LABORATÓRIO / INFORMÁTICA

Nº QUESTÃO	GABARITO PRELIMINAR	GABARITO DEFINITIVO	SITUAÇÃO
2	E	E	INDEFERIDO

JUSTIFICATIVA

O candidato solicita a anulação da questão alegando que a alternativa **c)** também seria falsa e, por consequência, existiriam duas alternativas possíveis de serem aceitas. A alternativa em questão afirma que: "DHCP DISCOVER e DHCP OFFER são mensagens enviadas para solicitar um IP e para enviar um IP e são oriundas do *host* e do servidor, respectivamente." O candidato alega que a mensagem DHCP DISCOVER é utilizada para encontrar o servidor de DHCP e não para solicitar um endereço IP. De acordo com o livro Redes de Computadores, 5ª edição, de Andrew S. Tanenbaum, e bibliografia deste concurso, a mensagem DHCP DISCOVER tem o seguinte propósito: "Com DHCP, cada rede precisa ter um servidor DHCP responsável pela configuração. Quando um computador é iniciado, ele tem um endereço Ethernet ou outro endereço da camada de enlace embutido no NIC, mas não um endereço IP. Assim como o ARP, o computador envia uma solicitação de endereço IP por *broadcast* em sua rede. Ele faz isso utilizando o pacote DHCP DISCOVER." Cabe também salientar o conteúdo da RFC 2131, a qual especifica o protocolo DHCP e relata o seguinte comportamento para seu funcionamento: 1) O cliente envia uma mensagem DHCP DISCOVER, via *broadcast*, em sua rede física local. 2) Cada servidor pode responder com uma mensagem DHCP OFFER que inclui um endereço de rede disponível no campo 'yiaddr' (e outros parâmetros de configuração nas opções do DHCP). Tendo isso em vista, fica evidente que a mensagem DHCP DISCOVER tem como propósito procurar os servidores de DHCP disponíveis na rede e solicitar um endereço IP e as demais configurações de rede. Assim, o recurso do candidato é indeferido pela banca.

Nº QUESTÃO	GABARITO PRELIMINAR	GABARITO DEFINITIVO	SITUAÇÃO
5	C	C	INDEFERIDO

JUSTIFICATIVA

O candidato solicita alteração do gabarito alegando que a alternativa **e)** seria a resposta correta da questão. O enunciado da questão era: "Assinale a linha que apresenta o comando adequado para atualização de pacotes no Linux". De acordo com o manual do comando apt-get "update é usado para resincronizar os ficheiros de índices de pacotes a partir das suas fontes.", enquanto que "upgrade é usado para instalar as versões mais recentes de todos os pacotes presentemente instalados no sistema a partir das fontes enumeradas em /etc/apt/sources.list.". Portanto, o comando para atualizar os pacotes é apt-get upgrade. O comando apt-get update tem o propósito de atualizar a listagem de pacotes disponíveis nos repositórios. Assim, o recurso do candidato é indeferido pela banca.

Nº QUESTÃO	GABARITO PRELIMINAR	GABARITO DEFINITIVO	SITUAÇÃO
6	B	B	INDEFERIDO

JUSTIFICATIVA

O candidato solicita a anulação da questão alegando que a mesma não possui uma alternativa correta. De acordo com o candidato, a não especificação de um pacote no enunciado causaria um erro de sintaxe. A questão solicitava que o candidato assinalasse a alternativa que apresenta a diferença entre a utilização dos parâmetros "--remove" e "--purge" no comando dpkg. A especificação de um pacote no enunciado da questão não é necessária para diferenciar o resultado gerado pelos parâmetros --remove e --purge. Assim, o recurso do candidato é indeferido pela banca.

Nº QUESTÃO	GABARITO PRELIMINAR	GABARITO DEFINITIVO	SITUAÇÃO
------------	---------------------	---------------------	----------

10	B	ANULADA	DEFERIDO
JUSTIFICATIVA			
O candidato solicita a anulação da questão alegando que a mesma não possui uma alternativa correta. A alegação apresentada pelo candidato está correta e, portanto, a questão deve ser anulada. Assim, o recurso do candidato é deferido pela banca.			
Nº QUESTÃO	GABARITO PRELIMINAR	GABARITO DEFINITIVO	SITUAÇÃO
13	E	E	INDEFERIDO
JUSTIFICATIVA			
O candidato solicita alteração do gabarito alegando que a alternativa c) seria a resposta correta da questão. De acordo com o candidato os endereços IPv4 possuem “quatro blocos de números, cujo valor máximo de cada um é 255” ao invés de “quatro números, cujo valor máximo de cada um é 255”. Endereços IPv4 são formados por 32 bits, divididos em 4 blocos de 8 bits. Cada um desses blocos de 8 bits é a representação de um número (em sua forma binária), cujo valor máximo possível de ser atribuído é 255. Assim, o recurso do candidato é indeferido pela banca. (forma decimal)			
Nº QUESTÃO	GABARITO PRELIMINAR	GABARITO DEFINITIVO	SITUAÇÃO
16	B	B	INDEFERIDO
JUSTIFICATIVA			
Seu recurso é baseado apenas nas últimas palavras do enunciado. Na verdade, em todas as questões, o enunciado tem que ser compreendido como um todo. O enunciado inicia afirmando "Você recebe do NTI o seguinte bloco de endereços para usar". A palavra-chave para a compreensão do enunciado como um todo é USAR. Esta parte do enunciado não pode ser deixada de fora. Além disso, um enunciado jamais pode responder justamente aquilo que está sendo avaliado, e os objetivos da questão nº 16 são: - avaliar se o candidato conhece o significado de /26 (subnetworking, CIDR) - avaliar se o candidato sabe que os endereços de rede e de broadcast nunca estão a disposição para o técnico USAR como bem entender. Pois bem, /26 significa que 26 bits são usados para endereçar a rede e, portanto, sobram 6 bits para endereçar os hosts. 2 elevado à 6 resulta em 64. Como o primeiro endereço possível de se USAR foi usado para o default gateway e como os endereços de rede e de broadcast não estão a disposição do técnico para este USAR como bem entender (o candidato está sendo avaliado sobre este conhecimento, o enunciado não pode responder no lugar do candidato), restam 61 endereços IP para o técnico USAR endereçando interfaces de rede de desktops, de notebooks, de impressoras, etc.			
Nº QUESTÃO	GABARITO PRELIMINAR	GABARITO DEFINITIVO	SITUAÇÃO
19	A	A	INDEFERIDO
JUSTIFICATIVA			
Dois candidatos solicitam alteração do gabarito alegando que a alternativa e) seria a resposta correta da questão. Um deles também pede a anulação da questão. De acordo com os candidatos, a questão não especifica o “estrago” causado pelo vírus e, por consequência, as ferramentas mais indicadas seriam as apresentadas na alternativa e). Os dois candidatos afirmam que o CHKDSK é capaz de recuperar arquivos “ausentes”, o que a ferramenta não é capaz de fazer. O enunciado descreve duas situações diferentes, uma para cada estação de trabalho. Cada alternativa cita uma ferramenta para usar com a estação 1 e uma ferramenta pra usar com a estação 2. Os recursos referem-se ao uso de FIXMBR ou de CHKDSK para resolver o problema da primeira estação de trabalho. O objetivo da questão é avaliar se o candidato sabe para que cada ferramenta citada SERVE e para que cada ferramenta citada NÃO SERVE. A questão também avalia se o candidato sabe o que um vírus e o que um antivírus PODE e NÃO PODE fazer. Um vírus, dependendo do tipo, pode realizar muitos tipos de ações prejudiciais, inclusive incluir informação danosa dentro de arquivos ou no MBR. Um antivírus pode deletar (excluir) informação, tanto de arquivos dentro das partições, como do MBR. Ao excluir informação do MBR, um antivírus pode inadvertidamente danificar o MBR. Um antivírus não cria <i>bad clusters</i> . Os candidatos afirmam que o CHKDSK pode recuperar arquivos ausentes. Não pode. Sugerimos a leitura de https://technet.microsoft.com/pt-br/library/cc730714(v=ws.10).aspx onde consta que CHKDSK pode recuperar informações legíveis, as quais são informações que continuam no HD, mas NÃO são informações que foram excluídas. CHKDSK pode recuperar alguns arquivos que apresentam problemas por terem parte do seu conteúdo afetado por agrupamentos ruins (<i>bad clusters</i>). Porém, antivírus não criam <i>bad clusters</i> , o que um antivírus pode fazer é deletar informação. CHKDSK jamais recupera informações deletadas (excluídas) pelo usuário ou por um antivírus. Por outro lado, FIXMBR escreve um novo MBR permitindo a uma estação de trabalho que teve o MBR danificado durante a remoção de vírus volte a inicializar normalmente, o que se aplica ao problema descrito no enunciado para a estação 1. Isso não altera qual partição está marcada como ativa, ou seja, o <i>boot</i> , voltará a ocorrer de forma normal.			
Nº QUESTÃO	GABARITO PRELIMINAR	GABARITO DEFINITIVO	SITUAÇÃO
21	A	A	INDEFERIDO
JUSTIFICATIVA			
O candidato solicita a anulação da questão alegando que a mesma não possui uma alternativa correta. De acordo com o candidato, a existência de um ponto final junto ao comando causaria um erro de sintaxe em sua execução. O ponto final citado pelo candidato é o ponto final do enunciado da questão e não prejudica o entendimento da questão. Assim, o recurso do candidato é indeferido pela banca.			

TÉCNICO DE LABORATÓRIO / ÓTICA

Nº QUESTÃO	GABARITO PRELIMINAR	GABARITO DEFINITIVO	SITUAÇÃO
2	E	ANULADA	DEFERIDO
JUSTIFICATIVA			
Tem duas respostas corretas, letras E e B, conforme página 594 do livro Antônio Máximo e Beatriz Alvarenga.			
5	C	C	INDEFERIDO
JUSTIFICATIVA			
O item II está correto, conforme a página 229 do livro Amaldi, sendo essa a segunda lei da reflexão. Nenhuma informação está faltando no item em questão.			
6	A	D	DEFERIDO COM ALTERAÇÃO
JUSTIFICATIVA			
O uso da palavra SEMPRE na afirmativa II realmente exclui a possibilidade da reflexão total, remetendo a generalização inapropriada. Então, a resposta correta é a letra D.			
10	A	A	INDEFERIDO
JUSTIFICATIVA			
A terminologia da palavra AUMENTO no conteúdo de Ótica é utilizada em vários livros, inclusive no livro Antônio Máximo e Beatriz Alvarenga página 649. Nessa questão significa justamente ampliação onde $ A > 1$.			
18	A	B	DEFERIDO COM ALTERAÇÃO
JUSTIFICATIVA			
O item IV da questão 18 está na página 232-233 do livro Amaldi, porém a palavra PORÉM indica contradição em relação a frase anterior. Para a afirmativa IV estar correta deveria estar escrito: "Logo, a imagem é real" ou "Porém, a imagem é virtual". Então a resposta correta é a letra B.			

TÉCNICO EM TECNOLOGIA DA INFORMAÇÃO

Nº QUESTÃO	GABARITO PRELIMINAR	GABARITO DEFINITIVO	SITUAÇÃO
1	A	ANULADA	DEFERIDO
JUSTIFICATIVA			
Após análise da banca, chegou-se a conclusão que a alternativa informada como correta no gabarito (A: transporte e aplicação), está invertida, já que o termo "respectivamente" faz com que a resposta correta seja "aplicação e transporte".			
10	D	ANULADA	DEFERIDO
JUSTIFICATIVA			
Após análise da banca, percebeu-se que a questão 10 não especifica em qual sistema operacional os comandos foram executados, permitindo a interpretação que eles poderiam ser executados em uma plataforma windows com o mesmo resultado esperado em uma plataforma linux, o que não é verdadeiro.			

TÉCNICO EM EDIFICAÇÕES

Nº QUESTÃO	GABARITO PRELIMINAR	GABARITO DEFINITIVO	SITUAÇÃO
5	B	B	INDEFERIDO
JUSTIFICATIVA			
O trecho destacado pelo candidato referente a obra "A Técnica de Edificar", do autor Yazigi, W, trata especificamente dos revestimentos em paredes de "Saunas Úmidas", o que diverge gravemente do abordado na questão, o correto seria observar as disposições do capítulo 12, o qual trata de Revestimentos. Da mesma forma a NBR 12721, citada pelo candidato, trata da avaliação de custos unitários, e não da aplicação de revestimentos.			
Há que se considerar ainda, tratando-se da bibliografia recomendada, que o autor Cardão, C., na obra "Técnica da Construção, Volume II, disserta sobre os revestimentos de parede e na página 178 diz que: "O assentamento é feito sobre emboço ou diretamente sobre o paramento das paredes."			
Pode-se citar como exemplo o caso de uma parede de concreto, na qual o assentamento de azulejos será feito diretamente sobre o paramento da mesma, sem a necessidade da execução de emboço.			
Assim sendo, o gabarito encontra-se correto dentre as alternativas apresentadas apenas a letra "b" é INCORRETA.			
6	E	E	INDEFERIDO
JUSTIFICATIVA			
A alegação do candidato diverge da bibliografia recomendada. O autor Yazigi, W., em sua obra "A Técnica de Edificar" disserta sobre esquadrias, classificando, na página 524, como janela do tipo Guilhotina o elemento composto de "uma ou mais folhas móveis por translação vertical no seu plano".			
9	D	D	INDEFERIDO
JUSTIFICATIVA			

A questão número 9 determina em seu enunciado que se tome por base o “circuito elétrico” apresentado na questão número 8, a qual por sua vez apresenta um circuito composto por um chuveiro, ligado a uma rede com tensão 220V, FNT, ou seja, um circuito monofásico com dois condutores carregados (fase e neutro). Acrescenta-se que a NBR 5410, em seu item 6.2.5.6.2, esclarece que os condutores utilizados unicamente como condutores de proteção (PE), ou seja, condutor terra, não são considerados carregados. A corrente calculada para o circuito é de 36,36 A, assim sendo o condutor adequado é o de 6 mm², o qual possui uma capacidade de condução de corrente de 41 A, para o caso de dois condutores carregados (conforme a tabela apresentada junto a questão 8). Já o disjuntor adequado deverá ter uma corrente superior a do chuveiro (para que não desarme durante a correta utilização do equipamento) e inferior a capacidade do condutor utilizado (para proteção do condutor no caso de sobrecarga), ou seja, o correto dentre as alternativas apresentadas é a utilização do disjuntor de 40 A.

Nº QUESTÃO	GABARITO PRELIMINAR	GABARITO DEFINITIVO	SITUAÇÃO
11	C	C	INDEFERIDO

JUSTIFICATIVA

De acordo com a NBR 9077/2001, item 4.4.1.1, alínea “b”, “as escadas, rampas e descargas são dimensionadas em função do pavimento de maior população, o qual determina as larguras mínimas para os lançamentos correspondentes aos demais pavimentos, considerando-se o sentido de saída.”

Portanto, para a questão em análise, tem-se:

Pav. de maior população: 2º pavimento; Área do seg. pavimento: 1260 m²; P = 1260 / 7 = 180 pessoas; UP = 180 / 60 = 3 UP.

Nº QUESTÃO	GABARITO PRELIMINAR	GABARITO DEFINITIVO	SITUAÇÃO
16	B	ANULADA	DEFERIDO

JUSTIFICATIVA

Ainda que a literatura apresente “água-furtada” com outros significados (sótão), a bibliografia recomendada (Yazigi, W, “A Técnica de Edificar”) apresenta o termo “água-furtada” como sinônimo de “rincão”. Assim sendo, de acordo com este entendimento a questão possui duas alternativas corretas, acarretando na anulação da questão.

TÉCNICO EM REFRIGERAÇÃO

Nº QUESTÃO	GABARITO PRELIMINAR	GABARITO DEFINITIVO	SITUAÇÃO
5	C	C	INDEFERIDO

JUSTIFICATIVA

O argumento do candidato não expõe nem justifica uma solicitação de alteração de gabarito ou anulação da questão, além disso, não há influência na alternativa correta.

Nº QUESTÃO	GABARITO PRELIMINAR	GABARITO DEFINITIVO	SITUAÇÃO
8	C	C	INDEFERIDO

JUSTIFICATIVA

O argumento do candidato não expõe nem justifica uma solicitação de alteração de gabarito ou anulação da questão, além disso, o enunciado em nenhum momento menciona que o compressor está com defeito.

Nº QUESTÃO	GABARITO PRELIMINAR	GABARITO DEFINITIVO	SITUAÇÃO
13	E	E	INDEFERIDO

JUSTIFICATIVA

O argumento do candidato não expõe nem justifica uma solicitação de alteração de gabarito ou anulação da questão, além disso, não há influência na alternativa correta.

Nº QUESTÃO	GABARITO PRELIMINAR	GABARITO DEFINITIVO	SITUAÇÃO
17	E	E	INDEFERIDO

JUSTIFICATIVA

O argumento do candidato não expõe nem justifica uma solicitação de alteração de gabarito ou anulação da questão. O candidato, provavelmente não percebeu a palavra NÃO no enunciado comprometendo a sua interpretação da questão, pois se o compressor estivesse queimado, não haveria partida do mesmo.

Nº QUESTÃO	GABARITO PRELIMINAR	GABARITO DEFINITIVO	SITUAÇÃO
20	B	B	INDEFERIDO

JUSTIFICATIVA

O argumento do candidato não expõe nem justifica uma solicitação de alteração de gabarito ou anulação da questão. Além disso, o enunciado da questão mencionou que o problema foi um refrigerador doméstico, nesse equipamento, não há a presença de interruptores pela pressão (pressostatos de alta e/ou baixa pressão), logo o compressor iria dar a partida tanto com uma pressão muito alta ou muito baixa. Em relação à alternativa D, a palavra “falta” caracteriza a inexistência de diferença de potencial (DDP=0), logo o motocompressor não partiria.

Nº QUESTÃO	GABARITO PRELIMINAR	GABARITO DEFINITIVO	SITUAÇÃO
25	B	B	INDEFERIDO

JUSTIFICATIVA

O argumento do candidato não expõe nem justifica uma solicitação de alteração de gabarito ou anulação da questão. Além disso, a imagem apresentada na questão 25 apresenta de forma clara um condensador a água (tipo *Shell and tube*), portanto inviabiliza o questionamento do candidato uma vez que a torre de resfriamento e o condensador evaporativo possuem funções distintas. Segundo Costa (1982), o condensador evaporativo é classificado como um condensador a água e a ar, já uma torre de resfriamento de água é um trocador de calor que visa o resfriamento do agente de condensação (água) do condensador “SHELL AND TUBE”.